

SNK

NEOGEO POCKET



頂上決戦
最強の二人

SNK vs. CAPCOM™

ネオジオポケット™専用ソフトカセット

★本製品はカラー専用ソフトです。

NEOGEO POCKET
SOFTWARE CARTRIDGE

ごあいさつ

このたびは、ネオジオポケット専用ソフト『頂上決戦 最強ファイターズ SNK VS. CAPCOM』をお買い上げいただきまして、誠にありがとうございます。ゲームを始める前に、必ずこの「取扱説明書」をよくお読みいただき、正しい使用方法でお楽しみください。

なお、「取扱説明書」は大切に保管してください。

●この取扱説明書に記載された情報や掲載された画面は、全て開発中のものです。

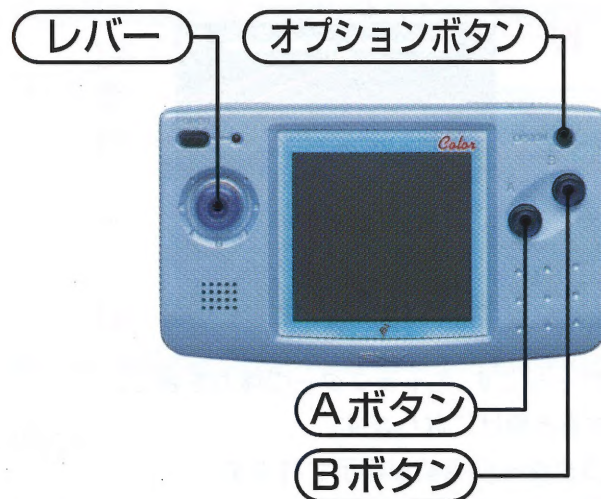
諸般の事情により、お手元の製品と仕様等が異なる場合がありますが、ご容赦ください。

もくじ

基本操作	3
対戦画面の見方	4
ゲームの始め方	5
キャラクター操作の説明	6
トーナメントについて	11
オリンピックに出場しよう	14
スパーリングについて	21
セットアップについて	22
通信について	24
登録について	28
戦績について	30
キャラクター&必殺技コマンド紹介	31

基本操作

対戦中や各種セレクト画面では、主に以下のような操作を行います。



レバー

キャラクターの移動・ジャンプ・しゃがみ・ガード／カーソルの移動(項目の選択)

Aボタン

弱パンチ(短く押す)・強パンチ(長く押す)／選んだ項目の決定／メッセージ送り

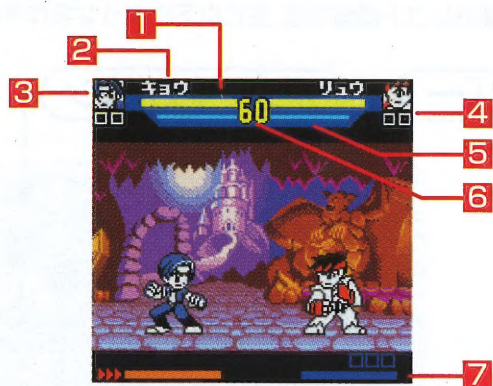
Bボタン

弱キック(短く押す)・強キック(長く押す)／1つ前の画面にもどる(キャンセル)

オプションボタン

ポーズ(再び押すと解除)

対戦画面の見方



- 1 体力ゲージです。キャラクターの体力を表し、0になると負けになります。
- 2 キャラクターの名前が表示されます。
- 3 キャラクターの顔が表示されます。左が1P側、右が2P側です。
- 4 タッグの場合はタッグパートナー、チームの場合はチームメイトが表示されます。
- 5 ガードクラッシュゲージです。0になるとガードを崩されてスキができます。
- 6 タイマー表示です。0になると判定で勝敗を決めます。
- 7 パワーゲージです。操作のスタイルごとに異なる3タイプのゲージがあります。パワーゲージについては、P10をご覧ください。

ゲームの始め方

まず、タイトル画面でAボタンを押してください。

1. タイトルメニュー

2つのメニューのどちらかを選んでください。

はじめる

ゲームをスタートします。
メインメニュー画面に進みます。

せってい

ゲームのいろんな設定を変更することができます。〈→P22〉



2. メインメニュー

6つのゲームモードの中から1つを選んでください。

トーナメント

CPUキャラと試合をしてトーナメント優勝をめざします。〈→P11〉

オリンピック

「オリンピック」に出場して、いろんな競技に挑戦します。〈→P14〉

スパーリング

CPUキャラ相手に技の練習ができます。〈→P21〉

つうしん

通信対戦やデータ交換ができます。〈→P24〉

とうろく

自分だけのキャラクター・タッグ・チームを登録できます。〈→P28〉

せんせき

ゲーム中の勝敗の記録を見ることができます。〈→P30〉



キャラクター操作の説明

「 \rightarrow 」はレバーを入れる方向を表します。「A・B」はボタンの略称です。

操作のスタイルについて

対戦中のキャラクター操作には、一部の特殊操作とパワーゲージの仕組みが異なる3つのスタイルがあり、対戦前にプレイヤーが好きなスタイルを選べるようになっています。

アベレージスタイル

攻撃することによってパワーゲージを溜め、溜まり具合によって超必殺技やLV2超必殺技(超必殺技のパワーアップ版)が使える万能型のスタイルです。

カウンタースタイル

パワー溜めによってパワーゲージを増加させれば、攻撃力を上げたり、超必殺技が使えるようになります。攻撃避けからのカウンター攻撃が強力なスタイルです。なお、このスタイルのみ、必殺技をヒットさせると、たまに「CRITICAL(クリティカル)」が発生する場合があります、その際はダメージがいつもより大きくなります。

ラッシュスタイル

チェーンコンボでパワーゲージを溜め、3つまでストック可能。攻撃力は低いが、ストックがある限りいつでも超必殺技を使えるテクニカルなスタイルです。



アベレージスタイルの操作方法

操作はすべてプレイヤーキャラが右向きの場合です。

基本操作

移動	←か→
ジャンプ	↖か↑か↗
しゃがみ	↘か↓か↙
ガード	攻撃に対して←(立ち)か↘(しゃがみ)
空中ガード	ジャンプ中に←か↖(地上技はガード不可)
パンチ	A(短く押すと“弱”/長く押すと“強”)
キック	B(短く押すと“弱”/長く押すと“強”)

特殊操作

フロントステップ	すばやく $\rightarrow\rightarrow$
バックステップ	すばやく $\leftarrow\leftarrow$
ガードキャンセル攻撃	ガード中に \rightarrow +AB同時押し(パワーゲージ消費)
ダウン回避	ダウン直前にAB同時押し
挑発	AB同時押し
交代★	←+AB同時押し
ガードキャンセル交代★	ガード中に←+AB同時押し(パワーゲージ消費)

※★印の操作は、タッグ戦でのみ可能です。

カウンタースタイルの操作方法

操作はすべてプレイヤーキャラが右向きの場合です。

基本操作

移動	←か→
ジャンプ	↖か↑か↗
しゃがみ	↙か↓か↘
ガード	攻撃に対して←(立ち)か↙(しゃがみ)
空中ガード	ジャンプ中に←か↖(地上技はガード不可)
パンチ	A(短く押すと“弱”/長く押すと“強”)
キック	B(短く押すと“弱”/長く押すと“強”)

特殊操作

バックステップ	すばやく←←
攻撃避け	→+A B同時押し
カウンター攻撃	攻撃避け中にAとBのどちらか
ガードキャンセル攻撃	ガード中に→+A B同時押し(パワーゲージ消費)
パワー溜め	↓+A B同時押し(押し続ける)
挑発	A B同時押し
交代★	←+A B同時押し
ガードキャンセル交代★	ガード中に←+A B同時押し(パワーゲージ消費)

※★印の操作は、タッグ戦でのみ可能です。

ラッシュスタイルの操作方法

操作はすべてプレイヤーキャラが右向きの場合です。

基本操作

移動	←か→
ジャンプ	↖か↑か↗
しゃがみ	↙か↓か↘
ガード	攻撃に対して←(立ち)か↙(しゃがみ)
空中ガード	ジャンプ中に←か↖(地上技はガード不可)
パンチ	A(短く押すと“弱”/長く押すと“強”)
キック	B(短く押すと“弱”/長く押すと“強”)

特殊操作

ダッシュ	すばやく→→(押し続ける)
バックステップ	すばやく←←
ガードキャンセル攻撃	ガード中に→+A B同時押し(パワーゲージ消費)
ダウン回避	ダウン直前にA B同時押し
チェーンコンボ	(例) 弱パンチ→弱キック→強パンチ→強キック
挑発	A B同時押し
交代★	←+A B同時押し
ガードキャンセル交代★	ガード中に←+A B同時押し(パワーゲージ消費)

※★印の操作は、タッグ戦でのみ可能です。

パワーゲージについて

パワーゲージの溜め方とその効果は、スタイルによって異なります。

アベレージスタイルの場合

攻撃を当てたり、相手の攻撃をガードしたり、あるいは必殺技を出すことでパワーゲージが溜まっていきます。

ゲージが▼の目盛りまで溜まると超必殺技、MAXまで溜まるとLV2超必殺技が使えます。1回でも超必殺技を使うとゲージは0にもどります。

カウンタースタイルの場合

「パワー溜め(↓+AB同時押し)」操作を続けることでパワーゲージが溜まっていきます。ゲージがMAXになると自動的にプレイヤーがパワーアップ状態になり、超必殺技が使えます(このスタイルでは体力ゲージが残りわずかで点滅状態になった場合でも、超必殺技が使用可能)。

さらに、パワーゲージMAX状態に体力ゲージ点滅状態が重なる、と、LV2超必殺技を出すことができます。

ラッシュスタイルの場合

攻撃(特にチェーンコンボ)を当てたり、相手の攻撃をガードしたり、あるいは必殺技を出すことでパワーゲージが溜まっていきます。MAXになった時点でゲージが1つストックされ、このストックを消費して超必殺技を出すことができます。

パワーゲージのストックは最大3つまで可能です。

なお、このスタイルではLV2超必殺技は使えません。

トーナメントについて

メインメニューで「トーナメント」を選ぶと、CPU戦が行えます。プレイヤーはトーナメント大会に出場し、優勝めざして戦います。ボスを倒せばゲームクリアです。

試合の始め方

メインメニューで「トーナメント」を選択後、以下の流れで試合を始めてください。

1.ゲームセレクト ▼

試合形式を決めます。

「シングル(1対1)」・「タッグ(2対2)」・「チーム(3対3)」のいずれかを選んでください。



2.スタイルセレクト ▼

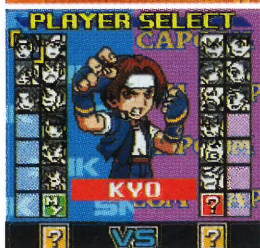
キャラクター操作のスタイルを決めます。

「アベレージ」・「カウンター」・「ラッシュ」のいずれかを選んでください。



3.プレイヤーセレクト ▼

プレイヤーキャラを決めます。ゲームセレクトで選択した試合形式の人数分だけキャラクターを選んでください。タッグ戦・チーム戦の場合は、最初に選んだキャラクターがリーダーキャラになります。なお、?マークのアイコンを選んだ場合は、ランダムでキャラクターが選択されます。また、自分で登録したキャラクター・タッグ・チーム(→P28)がいる場合は、「MY」のアイコンを選べば自動的に選択されます。



4. オーダーセレクト ▼

プレイヤーセレクトで選択したキャラクターのオーダーを決めます。

「タッグ」の場合は先発キャラを、「チーム」の場合は1番目のキャラ・2番目のキャラを選んでください。

また、「シングル」の場合はこの画面は表示されません。



5. 試合開始!

バトルステージが表示された後、試合が始まります。

ストーリー紹介

トーナメントでは、選んだプレイヤーキャラ(タッグ戦とチーム戦の場合はリーダーキャラ)が、SNKキャラかCAPCOMキャラかによって、ストーリーが少し異なってきます。

《ストーリー》

麻薬組織シャドルーの総帥ベガとサウスタウンの支配者ギース・ハワードが手を組んで、闇の格闘大会を開催した。優勝者には地上最強の称号と莫大な賞金が与えられる。

だが、彼らの真の狙いは、「不死身の軍隊」を結成するため、そのサンプルとなる優秀な格闘家を捕獲することだった…。

試合のルール

試合形式に応じてルールが異なります。

- シングル戦…1対1で対戦します。設定された本数を先取した方が勝ちです。
- タッグ戦……2対2で対戦します。プレイヤーは試合中に任意で交代でき、先に2人とも倒した方が勝ちです。
- チーム戦……3対3で対戦します。まず、チームの1人目同士が戦い、勝った方はその時点の体力を引き継いで2人目と戦います。最終的に先に3人目を倒したチームの勝ちです。

ハンディキャップマッチについて

タッグ戦とチーム戦において、1対2・1対3・2対3のハンディキャップマッチを行うことができます。プレイヤーセレクトのときに、タッグ戦ならプレイヤーキャラ1人を選んだ時点で、チーム戦ならプレイヤーキャラ1人または2人を選んだ時点でオプションボタンを押してください。

少ない人数のまま、次のオーダーセレクトに進みます。

コンティニューについて

試合に負けるとコンティニューセレクト画面が表示されます。次の3つの項目のいずれかを選んでください。

つづける 同じ条件で対戦を再開します。

メンバーへんこう スタイルセレクトからやり直します。

やめる ゲームオーバーになります。

オリンピックに出場しよう

メインメニューで「オリンピック」を選ぶと、オリンピックに出場できます。

オリンピックとは？

プレイヤーは、「SNKチーム」か「CAPCOMチーム」に所属して、3つの団体競技と4つの個人競技(合計7種目)に参加し、新記録の樹立をめざします。

団体競技 所属チームからプレイヤーキャラを選んで参加します。

サバイバル 1本の体力ゲージで何人倒せるかを競います。(→P16)

タイムアタック 5人の敵をどれだけの時間で倒せるかを競います。(→P17)

ファーストブラスト 10人の敵と一撃勝負を行います。(→P17)

個人競技 あらかじめ決められたキャラクターで参加します。

ターゲット9 SNKチーム専用種目で、シューティング競技です。(→P18)

ブレードアーツ SNKチーム専用種目で、剣術競技です。(→P18)

ゴーストトリック CAPCOMチーム専用種目で、ジャンプ競技です。(→P19)

キャットウォーク CAPCOMチーム専用種目で、ダンス競技です。(→P19)

競技の特典

オリンピックでは、各競技ごとに成績(スコア)に応じてメダルを獲得することができます。メダルには、いくつか種類があり、金メダルより価値のあるメダルもあるかもしれません。さらに、競技の終了後に与えられる「バーサス」と呼ばれるポイント(以下バーサス)を集めると、各キャラクターの隠し技と交換できます。(→P20)

オリンピックへの参加方法

メインメニューで「オリンピック」を選択後、以下の流れで参加してください。

① オリンピック・チームセレクト

「SNKチーム」か「CAPCOMチーム」のどちらかを選んでください。選択したチームによって、競技で使えるキャラクターとゲーム進行役のチーム・マネージャーが決まります。※プレイヤーセレクトでは、SNKチームの場合はSNKキャラのみ、CAPCOMチームの場合はCAPCOMキャラのみ、選ぶことができます。



② マネージャーのメッセージに応答する

Aボタンでメッセージを送り続けると、マネージャーがオリンピックをすぐ開始するかどうかの確認を求めてきます。次の2つのどちらかを選んでください。[さっそくはじめる] オリンピック・メインメニューが表示されます。[せつめいをきく] マネージャーにオリンピックについて説明してもらいます。

③ オリンピック・メインメニュー

次の5つのメインメニューから1つを選んでください。[きょうぎにさんか] 競技に参加します。(→P16) [きろくをみる] 各競技ごとにハイスコアや獲得したメダルを見ることができます。レバー左右で見たい種目の記録を切り替えられます。[ワザをマスター] 獲得したバーサスを使って隠し技を入手できます。(→P20) [ミーティング] マネージャーと会話できます。競技の成績によって好感度に変化し、メッセージ内容が変わってきます。[やめる] オリンピックを終了してメインメニューにもどります。



競技の選択について

オリンピック・メインメニューで「きょうぎにさんか」を選ぶと、競技セレクト画面が表示されます。参加したい競技を選んでください。競技を終わるときは「やめる」を選べば、オリンピック・メインメニューにもどります。

●SNKチーム

サバイバル/タイムアタック/ファーストブラスト/ターゲット9/ブレードアーツの5種目を選べます。

●CAPCOMチーム

サバイバル/タイムアタック/ファーストブラスト/ゴーストリック/キャットウォークの5種目を選べます。

サバイバルについて

1本の体力ゲージで何人倒せるかを競う競技で、SNKチーム・CAPCOMチームどちらでも参加できます。

タイムは無制限でシングル戦のみ、1本取ればその相手を倒したことになります、100人倒せばオールクリアです。

始め方は、競技セレクト画面で「サバイバル」を選択後、マネージャーの確認メッセージに対して「はい」を選び、スタイルセレクト→プレイヤーセレクトの順に選択していけば、競技スタートです。



タイムアタックについて

5人の敵をいかに短い時間で倒せるかを競う競技で、SNKチーム・CAPCOMチームどちらでも参加できます。

シングル戦のみで1本取ればその相手を倒したことになります。制限時間は7分で、それを過ぎると強制的にゲームオーバーです。また、競技中にオプションボタンを押すと、リタイアできます。始め方は、競技セレクト画面で「タイムアタック」を選択後、マネージャーの確認メッセージに対して「はい」を選び、スタイルセレクト→プレイヤーセレクトの順に選択していけば、競技スタートです。

ファーストブラストについて

お互いに残りわずかの体力で一撃勝負をする競技で、SNKチーム・CAPCOMチームどちらでも参加できます。競技の条件は、制限時間10秒、両者ともに体力ゲージが残り1ドットの状態です。

勝敗に関係なく次の相手と対戦することができ、10人と戦い終えた時点で終了となります。その間の勝率・決め技・タイムなどが点数として評価されます。始め方は、競技セレクト画面で「ファーストブラスト」を選択後、マネージャーの確認メッセージに対して「はい」を選び、プレイヤーセレクトでキャラクターを選択すれば、競技スタートです。



ターゲット9について

『メタルスラッグ』のマルコ・ロッシとなってマーズピープル(火星)をどれだけ撃ち落とせるかを競う競技で、SNKチーム専用種目です。マーズピープルをすべて撃墜するとオールクリアで、逆に攻撃を受けて体力ゲージが0になるとアウトになります。オールクリアでも、アウトでも、その時点で撃ち落とした敵の数がスコアに換算されます。また、競技中にオプションボタンを押すと、リタイヤできます。



ターゲット9の操作方法

レバー=8方向に照準移動

Aボタン=ショット / Bボタン=リロード(弾込め:6発)

ブレードアーツについて

『サムライスピリッツ』の柳生十兵衛を使って、ステージの左・右・上左・上右の4カ所から出現する巻きワラ全100体を斬る競技で、SNKチーム専用種目です。巻きワラは3種類あり、得点が異なります。また、競技中にオプションボタンを押すと、リタイヤできます。



ブレードアーツの操作方法

Aボタン=左斬り / Bボタン=右斬り

↑+Aボタン=上左斬り / ↑+Bボタン=上右斬り

ゴーストトリックについて

『魔界村』のアーサーとなって飛び交うレッド・アーマーを避けながら時間内に財宝を集める競技で、CAPCOMチーム専用種目です。浮島(足場)の上をジャンプして移動して財宝を集め、残り時間が0になるか、レッド・アーマーにぶつくと終了です。



その時点で手に入れた財宝の数がスコアに換算されます。

ゴーストトリックの操作方法

Aボタン=左にジャンプ / Bボタン=右にジャンプ

キャットウォークについて

『ヴァンパイア』のフェリシアとなってダンスの腕前を競う競技で、CAPCOMチーム専用種目です。上にスクロールしてくるコマンドが、入力バーと重なって色が変わる瞬間に正確にコマンドを入力してください。入力成功するとフェリシアが踊り、そのたびに「のりのりゲージ」が上昇し、MAXになると緑色になります。そして、ゲージMAXで最後までコマンド入力し終わったらクリアです。逆に入力ミスのためにゲージが減り、0になると途中で終了になってしまいます。始め方は、競技セレクト画面で「キャットウォーク」を選択後、マネージャーの確認メッセージに対して「はい」を選び、BGMセレクト画面で曲を選択すれば、競技スタートです。



結果発表

各競技とも終了と同時にリザルト画面が表示され、プレイの成績がスコアに換算されます。

画面では、プレイした競技のレコード・今までのベストレコード・獲得メダル・獲得したバーサスの数・現在のバーサスの合計数を表示します。

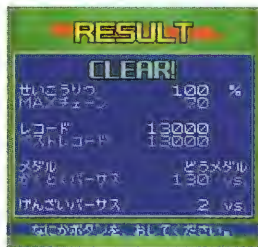
また、新記録が出せなかったときには、オプションボタンでリトライ(再挑戦)が可能です。

隠し技の入手について

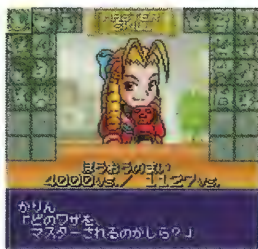
オリンピック・メインメニューで「ワザをマスター」を選ぶと、オリンピック競技で獲得したバーサスを使って各キャラクターに設定された隠し技を入手できます。

「ワザをマスター」の画面が表示されたら、レバー上下左右でキャラクター(=隠し技)を選んでください。

プレイヤーがその技を入手するのに必要な数のバーサスを持っている場合は、Aボタンを押せば隠し技をマスターすることができます。



RESULT	
CLEAR!	
せいこうりつ	100%
MAZASHUEN	70
レコード	13000
ベストレコード	13000
メダル	25メダル
獲得したバーサス	130 / 150
現在のバーサス	2 vs.

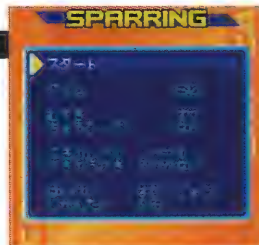


スパーリングについて

メインメニューで「スパーリング」を選ぶと、CPUキャラを相手に技の練習ができます。

スパーリングの始め方

メインメニューで「スパーリング」を選択後、スパーリング設定画面で練習の設定を行います。レバー上下で項目を選び、左右で設定内容を変更してください。



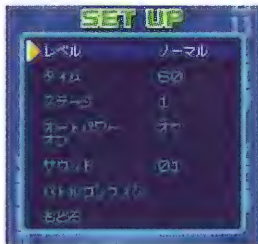
- [スタート] ここでAボタンを押すと、スパーリング開始です。「スタイル」→「プレイヤーキャラ」→「CPUキャラ」の順に選んでください。
- [タイム] スパーリングの時間を設定できます。
- [むてき] キャラクターを無敵状態とふつうの状態のどちらかに設定できます。
- [ちょうひっさつ] 「LV1」で超必殺技が、「LV2」でLV2超必殺技が好きだけ使えるようになります。「なし」はふつうの状態です。
- [てきのレベル] CPUキャラの強さを設定できます。
- [てきのうごき] CPUキャラの動作を設定できます。
- [はいけい] スパーリングを行うステージを選べます。
- [じかんたい] スパーリングステージの時間帯を設定できます。

スパーリングのやめ方

スパーリングの途中でオプションボタンを押すと、スパーリング設定画面にもどり、さらにBボタンを押すとメインメニューにもどることができます。また、CPUキャラに勝つか負けるかするとコンティニューセレクト画面が表示されるので、「つづける」・「メンバーへんこう」・「やめる」のいずれかを選んでください。

セットアップについて

タイトルメニューで「せってい」を選ぶと、セットアップ画面が表示され、ゲームのいろんな設定を変更できます。レバー上下で項目を選び、左右で設定内容を変更してください。

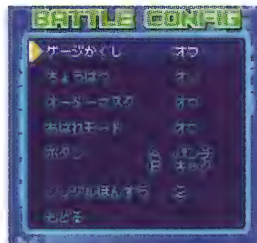


- [レベル] ゲームの難易度(CPUキャラの強さ)を変更することができます。
- [タイム] 対戦の制限時間を変更することができます。
- [ステージ] クリアしたステージの中からスタートするステージを選べます。
- [オートパワーオフ] 約10分間何もせずにおくと、自動的に電源が切れる機能です。
- [サウンド] ゲーム中の音楽を聴くことができます。Aボタンで再生です。
- [バトルコンフィグ] ここでAボタンを押すと、バトルコンフィグ画面に進みます。(→P23)
- [もどる] ここでAボタンを押すと、タイトルメニューにもどります。



バトルコンフィグについて

バトルコンフィグ画面では、対戦中のシステムを変更できます。レバー上下で項目を選び、左右でオン/オフの切り替えや設定内容の変更を行ってください。



- [ゲージかくし] 体力ゲージ・パワーゲージ・タイマー表示をかくすことができます。
- [ちょうはつ] 挑発ポーズができる、できないを設定できます。
- [オーダーマスク] オーダーセレクトで対戦相手にオーダーを見せない機能です。
- [あばれモード] 通常のコマンドより簡単な操作で必殺技などが出せる機能です。
- [ボタン] 対戦中の攻撃ボタンの配置を変更できます。
- [シングルほんすう] シングル戦を何本勝負にするかを設定できます。
- [もどる] ここでAボタンを押すと、セットアップ画面にもどります。





通信の始め方

タイトルメニューで「はじめる」を選択後、以下の流れで通信対戦を始めてください。

① メインメニュー

ゲームモードの「つうしん」を選んでください。

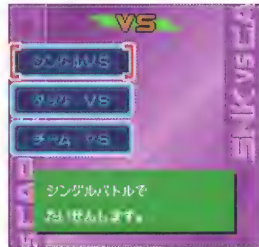
② VSメニューセレクト

3つのVSメニューの中から1つを選んでください。

[シングルVS] 1対1のシングル戦が行えます。

[タッグVS] 2対2のタッグ戦が行えます。

[チームVS] 3対3のチーム戦が行えます。



ハンディキャップマッチについて

通信対戦でも、トーナメントと同じようにタッグ戦とチーム戦において、ハンディキャップマッチを行うことができます。プレイヤーセレクトのときに、タッグ戦ならプレイヤーキャラ1人を選んだ時点で、チーム戦ならプレイヤーキャラ1人または2人を選んだ時点でオプションボタンを押してください。

登録について

メインメニューで「とうろく」を選ぶと、自分だけのキャラクター・タッグ・チーム、いわゆるMYキャラ・MYタッグ・MYチームを登録することができます。キャラクター、あるいはチーム名やタッグ名、メンバーを登録した場合、プレイヤーセレクトのときに「MY」アイコンを選ぶことで自動的にMYキャラ・MYタッグ・MYチームが選択されます。

登録のメリット

登録には、次の3つの利点があります。

- MYキャラ・MYタッグ・MYチームそれぞれの戦績を全体の戦績とは別に記録できる
- MYタッグ・MYチームに限り、タッグ名・チーム名をつけることができる
- オリジナルの決めゼリフをつくることのできる

登録の方法

メインメニューで「とうろく」を選択後、以下の流れで登録してください。

① **エントリー** エントリー画面が表示されます。MYキャラ・MYタッグ・MYチームのいずれかの項目を選んでください。



② **プレイヤーセレクト** 必要な人数分だけキャラクターを選んでください。

③ 設定および登録

設定画面が表示されます。

レバー上下で設定の項目を選んでください。

【けってい】

ここでAボタンを押すと、登録が完了します。

【キャラ(タッグ/チーム)へんせい】

ここでAボタンを押すと、プレイヤーセレクトにもどります。

【テーマきょく】

テーマ曲を設定できます。レバー左右で選んでください。

【タッグめい】

ここでAボタンを押すと文字入力画面に進み、オリジナルのタッグ名を入力し、登録できます。(MYタッグ時のみ表示)

【チームめい】

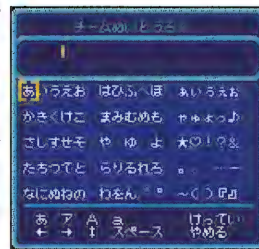
ここでAボタンを押すと文字入力画面に進み、オリジナルのチーム名を入力し、登録できます。(MYチーム時のみ表示)

【きめゼリフ】

ここでAボタンを押すと文字入力画面に進み、オリジナルの決めゼリフを入力し、登録できます。

名前やゼリフの入力方法

文字入力画面が表示されたら、レバー上下左右で1文字ずつ選び、Aボタンで入力してください。まちがえたときは、Bボタンで1文字ずつ消去して入れ直してください。また、画面下の「あ」・「ア」・「A」・「a」のいずれかを選べば、それに対応して画面の文字が変わります。すべて入力したら「けってい」を選んでAボタンを押してください。また、中止したいときは「やめる」を選べば設定画面にもどれます。



戦績について

メインメニューで「せんせき」を選ぶと、レコードセレクト画面が表示され、ゲームの戦績を見ることができます。

戦績の見方

レコードセレクト画面で次の4つの項目のいずれかを選んでください。

【トーナメント】 トーナメントの戦績を表示します。全体の戦績とMYキャラ・MYタッグ・MYチームそれぞれの戦績を見ることが可能です。



【オリンピック】 オリンピックの成績を見ることができます。

【つうしん】 通信対戦の戦績を表示します。全体の戦績とMYキャラ・MYタッグ・MYチームそれぞれの戦績を見ることが可能です。

【しょきか】 すべてのデータを消去できます。
「はい」か「いいえ」を選んでください。



キャラクター&必殺技コマンド紹介

コマンドを見るとき注意

「→」 ……レバーを入れる方向(キャラクターが右向きの場合)
「A・B」 ……ボタンの略称
「★」 ……超必殺技(=LV2超必殺技)

- 必殺技と超必殺技は、A・Bボタンを押す長さによって、技の強弱が変わります。
- LV2超必殺技とは、超必殺技のパワーアップ版です。
- ここで紹介する以外にも、いろんな技がたくさんあります。探してみてください!



SNK®



ひゃくしき おにや 百式・鬼焼き	→↓↘+A
R.E.D.Kick	←↓↘+B
にひゃくじゅうにしきごつぎ よう 式百拾貳式・琴月 陽	→↘↓↙←+B
ななじゅうごしき かい 七拾五式・改	↓↘→+B・B
うらひゃくほちしき おろちなぎ ★裏百八式・大蛇籠	↓↙←↓↘→+AがBタメ押し
さいしゅうけつせんおうぎ むしき ★最終決戦奥義 “無式”	↓↘→↓↘→+A

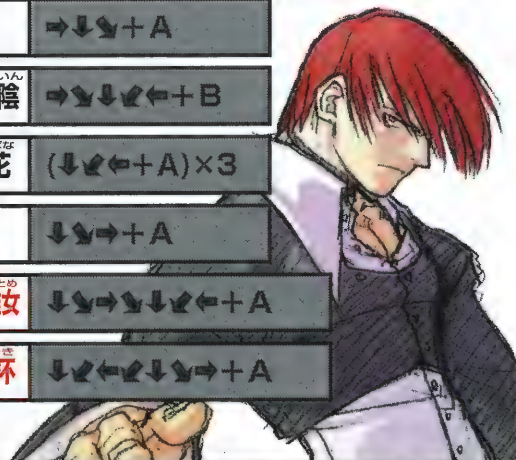
草薙 京

バーンナックル	↓↘←+A
クラックシュート	↓↘←+B
パワーダンク	→↓↘+B
パワーウェイブ	↓↘→+A
ファイヤーキック	←↙↓↘→+B
★パワーゲイザー	↓↘←↙→+A



テリー・ボガード

ひゃくしき おにや 百式・鬼焼き	→↓↘+A
にひゃくじゅうにしきごつぎ いん 式百拾貳式・琴月 陰	→↘↓↙←+B
ひゃくにじゅうななしき あおいばな 百式拾七式・葵花	(↓↙←+A)×3
ひゃくほちしき やまばら 百八式・闇払い	↓↘→+A
せんせんにひゃくじゅういちしきやどめ ★禁千式百拾壹式・八稚女	↓↘→↘↓↙←+A
うらひゃくほちしき やさかすき ★裏百八式・八酒杯	↓↙←↙↓↘→+A



八神 庵

ごおうけん
虎煌拳 ↓↓→+A

ごほう
虎咆 →↓→+A

ひえんしつぷうせやく
飛燕疾風脚 →→↓↙←+B

ざんれつけん
暫烈拳 →←→+A

りゅうごらんぶ
★龍虎乱舞 ↓↓→→↓↙←+A

はおうしよごうけん
★霸王翔吼拳 →←↙↓→+A

リョウ・サカザキ

かちょうせん
花蝶扇 ↓↓→+A

りゅうえんぶ
龍炎舞 ↓↙←+A

ひっさつしのびばち
必殺忍蜂 ←↙↓→+B

さよちどり
小夜千鳥 ↓↙←+B

ちようひっさつしのびばち
★超必殺忍蜂 ↓↙←↓→+B

はなあらし
★花嵐 ↓↓→↓→+A

不知火 舞

せんぷうれつざん
旋風裂斬 ↓↓→+A

こげつざん
弧月斬 →↓→+A

れっしんざん
烈震斬 ←↓↙+A

てんぱあうしんざん
★天覇封神斬 ↓↓→↓→+A

霸王丸

アンヌムツベ ←↙↓+A

レラムツベ ↓↓→+A

カムイ リムセ ←↓↙+A

たか
鷹につかまる ↓↙←+B

カムイムツベ 鷹につかまってA

★エレルのカムイリムセ ↓↓→↓→+A

ナコルル

サイコボールアタック ↓↙←+A

フェニックスアロー 空中で↓↙←+B

サイコソード →↓↘+A

サイキックテレポート ↓↘→+B

★シャイニングクリスタルビット (→↘↓↙←)×2+A

★フェニックスファンアロー 空中で↓↘→↓↘→+B



麻宮 アテナ

ムーンスラッシャー ↓タメ↑+A

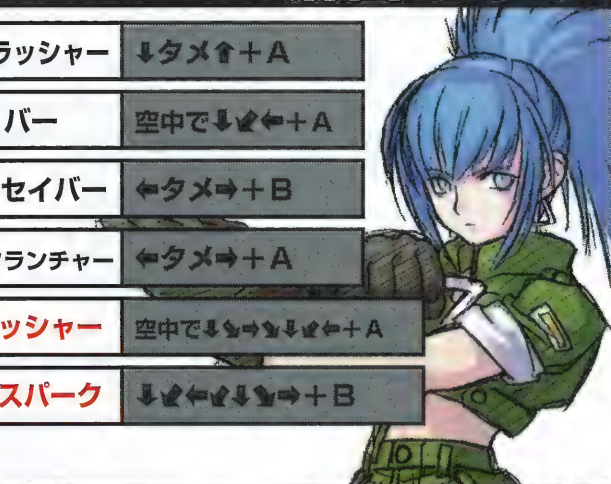
Xキャリバー 空中で↓↙←+A

グランドセイバー ←タメ→+B

ボルテックランチャー ←タメ→+A

★Vスラッシャー 空中で↓↘→↘↓↙←+A

★リボルスパーク ↓↙←↙↓↘→+B



レオナ

CAPCOM®

波動拳 はどうけん ↓↘→+A

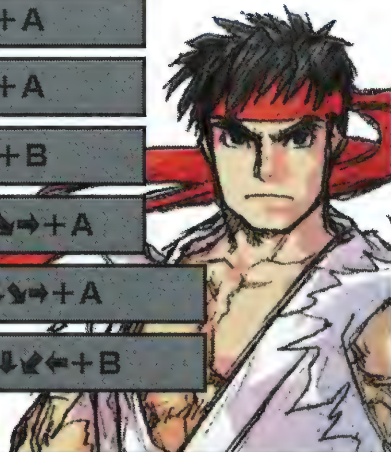
昇龍拳 しょうりゅうけん →↓↘+A

竜巻旋風脚 たつまきせんぷうきゃく ↓↙←+B

灼熱波動拳 しゃくねつはどうけん ←↙↓↘→+A

★真空波動拳 しんくうはどうけん ↓↘→↓↘→+A

★真空竜巻旋風脚 しんくうたつまきせんぷうきゃく ↓↙←↓↙←+B



リュウ

はどうけん
波動拳 ↓↘→+A

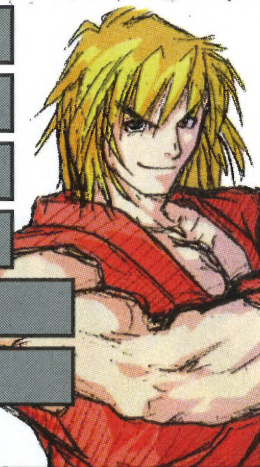
しょうりゅうけん
昇龍拳 →↓↘+A

たつまきせんふうきゃく
竜巻旋風脚 ↓↙←+B

くうちゅうたつまきせんふうきゃく
空中竜巻旋風脚 空中で↓↙←+B

しょうりゅうれつぱ
★昇龍裂破 ↓↘→↓↘+A

しんりゅうけん
★神龍拳 ↓↘→↓↘+B



ケン

きこうけん
氣功拳 ←↙↓↘→+A

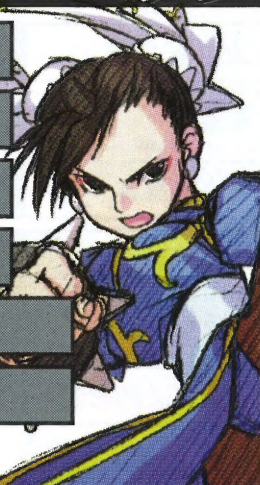
てんしりゅうきゃく
天昇脚 ↓タメ↑+B

ひゃくれつきゃく
百裂脚 B連打

せんえんしゅう
旋円蹴 →↘↓↙←+B

せんれつきゃく
★千裂脚 ←タメ→←→+B

きこうしゅう
★氣功掌 ↓↘→↓↘→+A



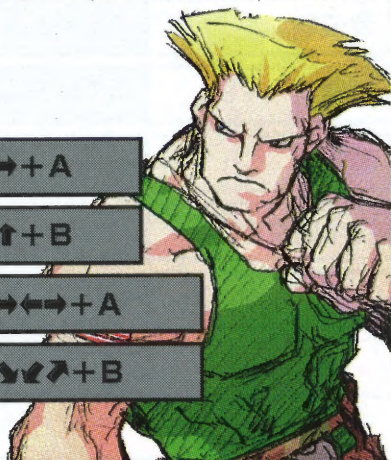
春麗

ソニックブーム ←タメ→+A

サマーソルトキック ↓タメ↑+B

★ソニックハリケーン ←タメ→←→+A

★サマーソルトストライク ↙タメ↘↙↘+B



ガイル

ダブルラリアット ↓↙←+A

クイックダブルラリアット ↓↙←+B

バニシングフラット →↓↘+A

スクリーバイルドライバー 接近してレバー1回転+A

★ファイナルアトミックバスター 接近してレバー2回転+A

★エアリアルロシアンスラム ↓↘→↓↘+B



ザンギエフ

がどうけん
我道拳 ↓↘→+A

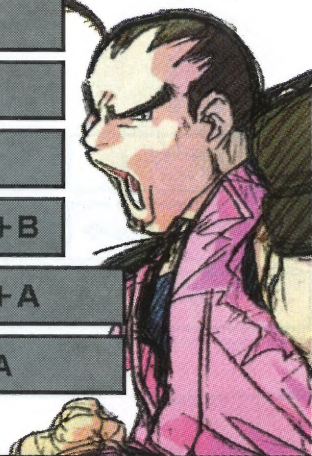
ごうりゅうけん
晃龍拳 →↓↘+A

だんくうきゃく
断空脚 ↓↙←+B

くうちゅうだんくうきゃく
空中断空脚 空中で↓↙←+B

しんくうがどうけん
★震空我道拳 ↓↘→↓↘→+A

ちやうほうぜんせつ
★挑発伝説 ↓↙←↓↙←+A



火引弾

はどうけん
波動拳 ↓↘→+A(連打)

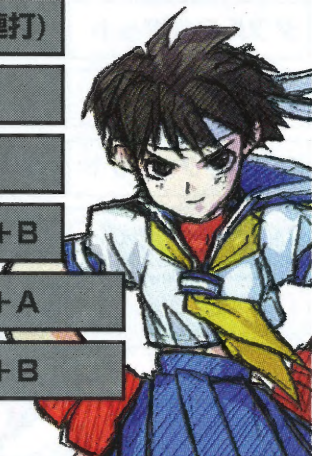
しょうおうれん
咲桜拳 →↓↘+A

しゅんぷうきゃく
春風脚 ↓↙←+B

くうちゅうしゅんぷうきゃく
空中春風脚 空中で↓↙←+B

しんくうはどうけん
★真空波動拳 ↓↘→↓↘→+A

はるいちばん
★春一番 ↓↙←↓↙←+B



春日野 さくら

ソウルフィスト ↓↘→+A

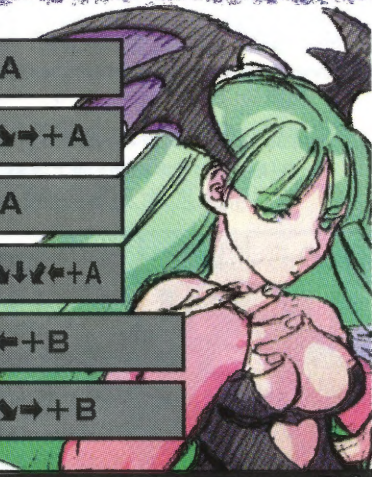
くうちゅう
空中ソウルフィスト 空中で↓↘→+A

シャドウブレイド →↓↘+A

ベクタードレイン 接近して→↘↓↙←+A

★バルキリーターン →↘↓↙←+B

★フィニッシングシャワー ↓↘→↓↘→+B



モリガン・アーンズランド

ローリングバックラー ↓↘→+AのあとA

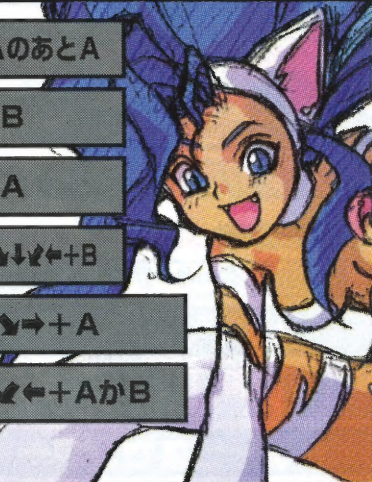
デルタキック →↓↘+B

キャットスパイク →↓↘+A

ヘルキャット 接近して→↘↓↙←+B

★ダンシングフラッシュ ↓↘→↓↘→+A

★ブリーズヘルプミー ↓↙←↓↙←+AかB



フェリシア

知っててお得!!

好評発売中の「激突カードファイターズ」をたくさん遊んで集めたカードのデータ(収集率)を本製品「頂上決戦 最強ファイターズ」に送ってみよう!!
 なっなんと、隠し要素を出現させることができたりするんだ!!

※別売の通信ケーブルが必要です。



激突カードファイターズ SNK VS. CAPCOM 激突カードファイターズ

主人公とスターターデッキの中身が違う2パリエーションから選ぼう!!

大好評発売中!! 価格3,800円 (税別)

本製品に関するお問い合わせは、下記まで。

SNKサービスセンター

〒564-0063大阪府吹田市江坂町2-21-12

TEL.06-0000-0000

[受付時間] 9:00~17:00(土・日・祝及び時間外はテプサービス)

SNK SNKホームページ

インターネットで“ネオジオポケット”の最新情報をキャッチしよう!!

<http://www.neogeo.co.jp/>

SNKサポーターズクラブ 会員募集のお知らせ!!



入会希望の方は、郵便局所定の払込取扱票に必要事項を記入のうえ、3,000円を郵便局にてお振り込みください。

口座番号	00000-0-000000	金額	3,000円
加入者名	SNK サポーターズクラブ事務局		
通信欄	郵便番号・住所・氏名・年齢・生年月日・電話番号・職業(学年)・所有しているゲーム機(複数回答可)		
払込人住所氏名	ご自分の郵便番号・住所・氏名・電話番号をお書きください。		

※振り込み手数料はお客様のご負担になります。ご了承ください。

入会すると、こんな特典がもらえるよ!

入会記念グッズ

特大ウエストポーチとパスケース

会員特典

- ☆メンバーズカード
- ☆会報誌“SNKサポーターズクラブタイムス”(年4回発送予定)
- ☆シーズンメール(暑中見舞い・年賀状)
- ☆オリジナルグッズ通信販売
- ☆「SNK開発ビル」見学ご優待



お問い合わせ先

〒564-0053 大阪府吹田市江の木町1-6
 株式会社SNK SNKサポーターズクラブ事務局
☎06(0000)0000 [受付時間] 10:00~17:00(土・日・祝は除く)



株式会社SNK

本社 大阪府吹田市江の木町1-6

©SNK1999 ©CAPCOM CO.,LTD.1999 ALL RIGHTS RESERVED.

- 『頂上決戦 最強ファイターズ』は、一部(株)カプコンの許諾を受けて、(株)SNKが製造・販売するものです。
- 『CAPCOM』は、(株)カプコンの登録商標です。

NEOP00690

禁無断転載

ネオジオポケット、NEOGEO POCKET、  はSNKの商標です。

Patents Issued and Pending